

Psicologia del Desenvolupament I

AC2 - Desenvolupament psicobiològic i cognitiu en infants de 0 a 12 anys

Entrega 14/04/09

-
- **PRESENTACIÓ PAC 2**
 - **CORRECCIÓ PAC2 (Consultor: Anna Casadevall Sala)**
-

PRESENTACIÓ PAC 2: DESENVOLUPAMENT PSICOBIOLÒGIC I COGNITIU EN INFANTS DE 0 A 12 ANYS

Presentació

Després de realitzar una lectura atenta del material de la unitat 2 (paper i web), els mòduls 3 i 5, i d'aprofundir en el seu estudi; aquesta activitat té com a finalitat aplicar els principals conceptes treballats reflexionant i aprofundint sobre el desenvolupament cognitiu i psicobiològic dels nens i de les nenes de 0 a 12 anys, aproximadament.

Objectius

1. Comprendre els conceptes bàsics presentats en la unitat 2 en relació amb el desenvolupament psicobiològic i el cognitiu dels infants d'entre 0 i 2 anys.
2. Aplicar aquests coneixements a situacions de la vida quotidiana.
3. Desenvolupar les pròpies habilitats de treball en grup a partir de la interacció constructiva.
4. Generalitzar els continguts de la unitat 2 i aplicar-los a uns supòsits donats.
5. Saber elaborar un document correctament escrit (ortogràficament i sintàctica) que gaudeixi d'uns nivells adequats pel que fa a la comprensió i a l'argumentació demostrant un cert domini dels continguts de la unitat 2.

Descripció de la PAC 2

Us proposem aplicar els continguts de la unitat 2 (teories, autors, paradigmes i conceptes) a unes situacions concretes i que per a fer-ho treballeu a partir de l'observació d'un vídeo i de l'ús d'una taula de desenvolupament psicomotor.

La Taula de Desenvolupament Psicomotor és un instrument de cribatge d'ús pediàtric que permet fer un seguiment del nen sa. De la mateixa manera també permet detectar signes d'alarma.

En aquesta PAC obligatòria cal que cerqueu per la xarxa 1 vídeo d'infants (us recomanem l'ús de Youtube: www.youtube.com) sobre situacions de nens d'entre 0 i 2 anys.

Com a criteri de selecció considerarem interessant que aquestes situacions exemplifiquin alguns dels ítems que es descriuen en els subàmbits: Manipulació i Postural de la taula de desenvolupament psicomotor aportada. (veieu Annex 1)

Dues parts: part grupal i part individual

La PAC 2 consta de dues parts: una part grupal i una altra individual. La part grupal cal que es treballi a partir de missatges a l'espai de debat del grup. La part individual l'ha de treballar cada membre del grup en solitari i l'ha d'enviar individualment.

Aquestes dues parts es poden treballar paral·lelament. No és necessari que primer es faci una part i després l'altra, es poden simultaniejar.

És imprescindible que s'usi l'espai de debat del grup de treball per a realitzar la part grupal de la PAC 2, ja que el consultor/a seguirà la interrelació que es doni i aquesta es tindrà en compte en la qualificació final de la part grupal.

No és necessari compartir amb els membres del grup aspectes referents a la part individual ni al seu lliurament.

El fet que la PAC 2 tingui dues parts avaluable suposa que la qualificació és individual i que es tindrà en compte tant el treball grupal (el document i la interrelació) com el document individual, de manera que membres d'un mateix grup no necessàriament han de tenir la mateixa qualificació final.

Les persones que hagin optat per treballar de forma individual la PAC 2, cal que realitzin individualment els dos apartats: la part de grup i la part individual. Cal que ho lliurin en un mateix missatge recordant que han optat per a elaborar la PAC individualment i han de tenir present que els criteris d'avaluació seran els mateixos que pels estudiants que hagin treballat una part de la PAC en grup.

PRIMERA PART: TREBALL EN GRUP**Procediment**

1. Proposar en el grup de treball diferents vídeos que penseu que puguin ser representatius i interessants. Escollir entre tots els membres del grup un vídeo que penseu que us pot ser útil per a analitzar.
2. Compartir amb els membres del grup a l'espai de DEBAT del vostre grup quins aspectes de la unitat 2 veieu reflectits en aquest vídeo. Recordar que un dels objectius de la PAC 2 és aplicar els continguts treballats en la unitat 2 a unes situacions concretes, de manera que en l'avaluació de la PAC tindrem en compte la vostra capacitat per a relacionar i aplicar els continguts de la unitat 2.
3. Analitzar els aspectes següents i respondre a les preguntes:
 1. Resumir breument (màxim 10 línies) el vídeo i referenciar la seva adreça web.
 2. Respondre a unes preguntes en relació a la taula de desenvolupament psicomotor i el vídeo escollit:
 - a. Expliqueu per què heu escollit aquesta situació. Quins factors de la taula de desenvolupament psicomotor es veuen implicats?
 - b. Quina edat aproximada o etapa evolutiva pot tenir l'infant del vídeo? Raoneu la vostra resposta.
 - c. Quines altres fites de desenvolupament estudiades presenta l'infant del vídeo però que no consten a la Taula de desenvolupament psicomotor.
 - d. Intentar complementar la taula amb altres fites de desenvolupament estudiades a la unitat 2 pel que fa als subàmbits postural i manipulatiu.
4. Redactar un document de com a màxim 3 pàgines on s'exposin les conclusions assolides a través de la vostra discussió, en l'espai de debat del grup, al voltant del vídeo visionat, la taula de desenvolupament i segons les qüestions proposades. Raoneu la resposta utilitzant conceptes de Psicologia del Desenvolupament.

SEGONA PART: TREBALL INDIVIDUAL

En la segona part us proposem que treballeu individualment aplicant, en aquest cas, contingut de la unitat 2 i elements treballats a la part grupal.

Procediment

A partir de l'infant del vídeo escollit a la primera part grupal cal realitzar un informe dirigit als pares on s'expliqui en quina situació es troba l'infant a nivell psicomotor i quin seria el pla de tractament d'estimulació a seguir per assolir les noves fites de desenvolupament que marca la taula de desenvolupament (només en els subàmbits postural i manipulatiu).

1. Redacteu un paràgraf resum del moment evolutiu en el que es troba l'infant.
2. Destaqueu en un segon paràgraf quines serien les fites de desenvolupament a estimular.
3. Aporteu un pla de tractament a partir d'exemples d'exercicis que poden realitzar a casa per a que es puguin assolir aquestes fites de desenvolupament.

Avaluació

L'activitat de la PAC 2 és de realització obligatòria per al seguiment de l'avaluació continuada i representa el 20% de la qualificació final.

Com a tret característic, la PAC 2 permet recuperar un suspens de la PAC 1, en cas que s'obtingui una qualificació mínima de B.

LLIURAMENT

Es recomana un document que consti de:

- Part grupal: 3 pàgines.
- Part individual: 1 pàgina per a cada membre del grup.

En l'extensió màxima recomanada no es comptabilitzarà la portada, la bibliografia o els possibles annexos que completin el document redactat segons la proposta de la PAC.

Les característiques del format del document haurien de ser:

- Marges superior i inferior a 2,5 cm.; esquerra i dret a 3 cm. (són els marges predeterminats)
- Font Arial 11.
- Interliniat Senzill

L'espai entre paràgrafs, el color, la utilització de taules, imatges, és d'elecció lliure.

El nom del fitxer del grup hauria de ser: PAC2 + 1r cognom d'un membre del grup + 1r cognom de l'altre membre. Per exemple PAC 2 Boix+Creus+Gómez Poseu com a títol del missatge "PAC 2" .

Les referències bibliogràfiques es presentaran redactades d'acord amb la normativa de l'APA (Publication Manual of the American Psychological Association - 4th. ed.). Disponible en l'apartat de recursos de l'aula.

Dates de realització

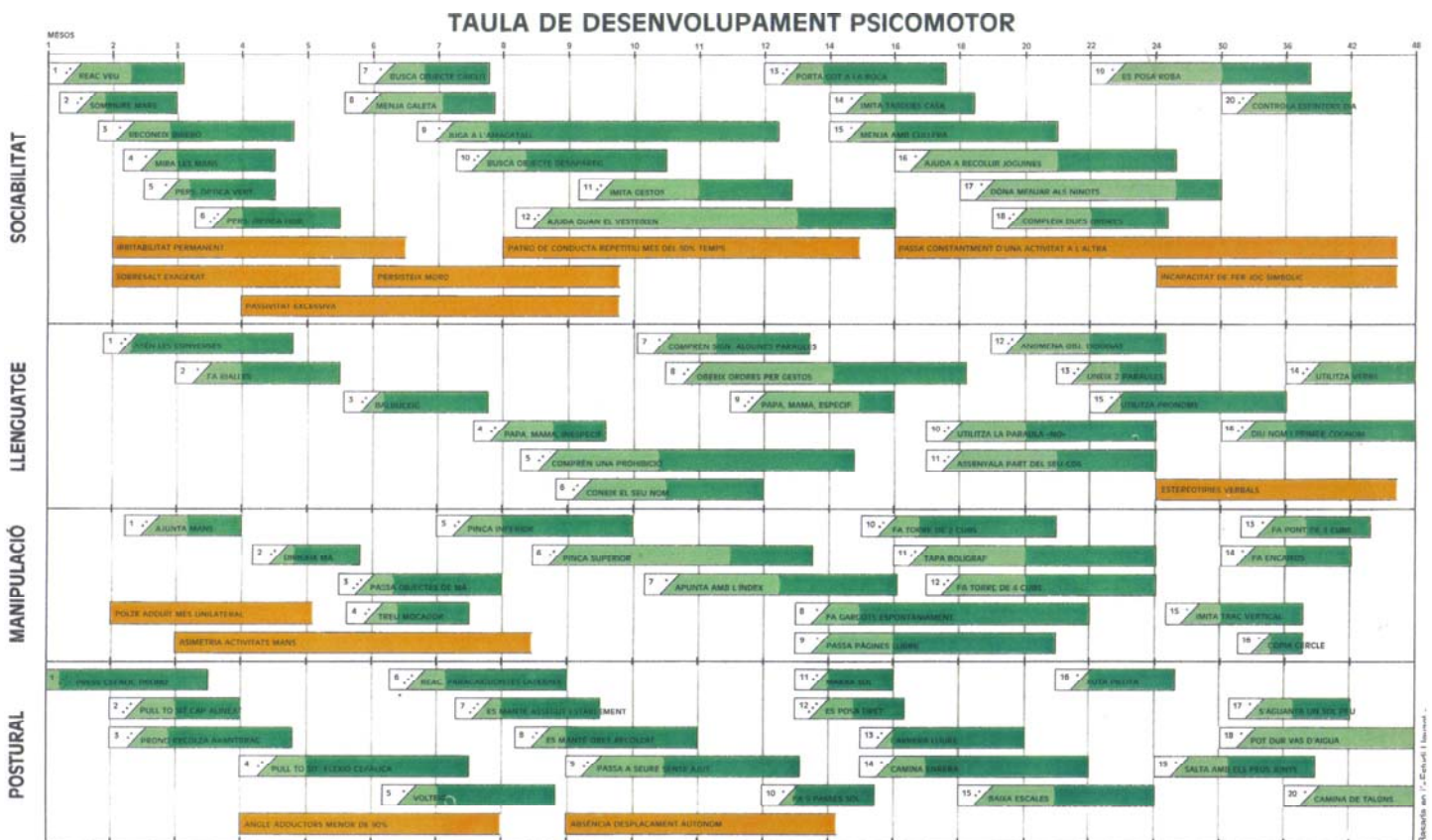
DOCUMENT: La data de màxima de lliurament del document de la PAC 2 és el 14 d'abril de 2009.

Tan sols s'acceptaran els documents que hagin estat lliurats fins a la data assenyalada.

ESPEREM QUE GAUDIU AMB LA PROPOSTA!

Endavant!

L'Equip de Consultoria de Psicologia del Desenvolupament I



CORRECCIÓ PAC2 (Consultor: Anna Casadevall Sala):**Criteris de solució**

L'activitat d'avaluació continuada 2 s'ha valorat en base a unes pautes d'avaluació consensuades per l'Equip de Consultors de l'assignatura i que a continuació exposem.

VALORACIÓ DE LA PAC 2

L'activitat de la PAC 2 és de realització obligatòria per al seguiment de l'avaluació continuada i representa el 20% de la qualificació final.

Com a tret característic, la PAC 2 permet recuperar un suspens de la PAC 1, en cas que s'obtingui una qualificació mínima de B.

Per avaluar la PAC 2 hem tingut en compte:

- El treball de grup realitzat en l'espai de treball de grups: com s'han compartit les idees, el debat que s'ha generat per a consensuar els acords, l'organització del treball, el desenvolupament del treball, el grau de reflexió realitzada en l'espai de treball en grup...
- Les persones que heu realitzat el treball de forma individual, simplement no es té en compte en l'avaluació el procés de realització de l'activitat.
- En el document final que heu enviat s'ha valorat que:
 - L'elaboració i estructuració interna, és a dir, que el document gaudís d'unitat i no fos una adjunció de diferents parts.
 - S'utilitzés per a argumentar l'exposició les teories, els autors i els conceptes treballats en la Unitat 2. Demostrar la comprensió dels conceptes que es treballen.
 - La riquesa conceptual en el document i la utilització adequada del vocabulari propi de la psicologia del desenvolupament.
 - Justificació raonada de la inclusió de les diferents fites del desenvolupament en l'àmbit postural i manipulatiu, així com de l'edat o període aproximat de l'infant.
 - La utilització de fonts complementàries al material de l'assignatura.
 - La presentació del document: paginació, títols i altres recursos emprats (respectant les pautes que us expressem)
 - Text organitzat amb marcadors textuais que facin clar al lector els trànsits d'un tema a altre.

Ja que en la proposta de l'activitat dividíem el treball en parts, plantejarem les pautes d'avaluació respecte cada una de les dues parts del treball.

ANÀLISI DEL VÍDEO

(apartat grupal, 90% de la nota final de la PAC 2)

Us recordem que amb aquesta PAC 2 preteníem que relacionéssiu i analitzéssiu sobretot els conceptes de la unitat 2, en relació a un infant d'un vídeo.

De manera que hem tingut en compte si heu esmentat, descrit, relacionat i/o aplicat els conceptes següents els quals eren tots ells susceptibles a ser utilitzats en l'anàlisi del vídeo:

POSTURAL**1.*** REDREÇAMENT CEFÀLIC EN PRONO 1.2; 3.5**

ADM Col·locar el nen de bocaterrosa sobre una superfície plana i dura

RP Si aixeca el cap del pla aproximadament 45 graus, encara que sigui de manera intermitent

2.* PASSA A SEURE: MANTENIMENT CEFÀLIC ALINEAT AMB EL TRONC 2; 3; 4**

ADM Es situarà el nen en decúbit supí i, agafant-lo de les mans o de l'avantbraç, l'incorporarem SUAUMENT fins asseure'l. És important tenir en compte que si el nen fixa la mirada en un objecte més alt que la seva cara (per exemple, el rostre de l'examinador) pot no intentar flexionar el seu cap.

RP Si, de manera activa, manté el cap alineat amb el cos quan aquest fa un angle d'uns 30 graus amb l'horitzontal.

3.** RECOLZAMENT DELS AVANTBRAÇOS EN DECÚBIT PRONO 2; 2.9; 4.8

ADM Com en l'apartat "Redreçament cefàlic en prono".

RP Si aixeca el cap i el tòrax recolzant-se sobre els avantbraços. Se'l pot incitar a fer-ho, però sense tocar-lo.

Maniobra del "pull to sit"

4.** PASSA A SEURE: FLEXIÓ CEFÀLICA 4; 5; 7.5

ADM Com en l'apartat "Passa a seure: manteniment cefàlic".

RP Si quan assoleix els 45 graus, el cap està avançat respecte al cos.

5.* VOLTEIG DE BOCATERROSA A DECÚBIT SUPÍ 6.2; 7; 8.8

ADM Com en l'apartat "Redreçament cefàlic en prono"

RP Si passa, tot sol, a decúbit supí

6.*** REACCIONS PARACAIGUDISTES LATERALS 6.3; 7.2; 9

ADM Mantenir el nen assegut sobre una superfície dura, sostenint-lo pel malucs o pel tronc.

L'examinador es situarà darrera del nen.

RP Si en inclinar-lo de manera ràpida cap a un costat i després cap a l'altre, el nen estira el braç corresponent i es recolza sobre la seva mà.

NOTA: Una clara asimetria és signe d'alerta.

7.*** ES MANTÉ ASSEGUT ESTABLEMENT 7.3; 8; 9.5

ADM Com en l'apartat anterior, però sense sostenir-lo i incitant-lo a agafar un objecte

RP Si, sense ajut, es manté assegut sense perdre l'equilibri en seguir o assolir l'objecte.

NO HA DE recolzar-se en els seus braços, cames o troc.

8.** ES MANTÉ DRET AMB RECOLZAMENT 8.2;9; 11

RP Si es manté recolzat en un suport (barana del llit, parc, etc.) més de cinc segons

9.** PASSA A SEURE SENSE AJUT 9; 10.5; 13.1

RP Si és capaç de seure sense ajut a partir del decúbit

10.* FA CINQ PASSES LLIUREMENT 12; 13; 15.5

RP Si és capaç de fer més de cinc passes sense ajut ni recolzament

11.** MARXA LLIURE 13; 14; 16

RP Si és capaç de caminar lliurement duent alguna cosa a la mà i REEMPRENDRE LA MARXA sense necessitat de mantenir els braços oberts per mantenir l'equilibri

12.*** ES POSA DRET SENSE RECOLZAR-SE 13; 14.8; 16.6

RP Si és capaç de passar des de la posició de decúbit o d'assegut a la posició erecta sense necessitat de cap altre punt de suport que el terra

13.** CARRERA LLIURE 15; 16; 20

RP Si corre sense ajust i amb seguretat més de 3 metres. Li ha de ser possible aturar-se sense necessitat d'agafar-se enlloc.

14.* CAMINA ENRERA 15; 17; 22

RP Si pot caminar enrera més de dues passes sense agafar-se

15.** BAIXA ESCALES 18; 21; 24

ADM Preguntar a la mare si baixa sol les escales

RP Si baixa sol, com a mínim, tres graons, encara que sigui agafant-se a la barana o a la paret.

16.* XUTA LA PILOTA QUAN SE LI DEMANA 21; 22; 26

ADM ES fa rodar la pilota cap al nen i se li demana que la xuti amb el peu

RP Ha de fer l'acció en donar-li l'ordre, sense acompanyar-ho amb gestos

17. * S'AGUANTA SOBRE UN SOL PEU 31; 37; 42

ADM Fer-li una demostració varies vegades amb cada peu, i incitar el nen a fer-ho

RP Ha de poder mantenir-se durant breus instants en equilibri sobre una sola cama, mentre l'altra està aixecada o doblegada sense recolzar-se enlloc.

18.* POT DUR UN VAS D'AIGUA SENSE QUE LI VESSI 30; ; 48

ADM Se li dona un vas de plàstic o un metall (és important que sigui d'un material dur),

gairebé ple, i se li demana que el porti a la mare, a una distància de 7 o 8 passes. Aquesta qüestió també es pot resoldre amb la informació de la mare.

RP Si porta el vas amb una o dues mans, i no li cauen més d'una o dues gotes.

19.* SALTA AMB ELS DOS PEUS JUNTS 24; 31; 39

ADM Preguntar a la mare si ha observat si pot saltar de la vorera o d'una escala amb els dos peus junts. Si es té a mà una cadira baixeta, comprovar-ho

RP Si ho fa

20.* CAMINA DE TALONS 36; ; 48

ADM Demanar al nen que camini de puntetes unes 6 o 7 passes en una direcció determinada

SP Si ho fa

MANIPULACIÓ

1.** AJUNTA LES MANS 2.2; 3.2; 4

ADM Observar si el nen toca o ajunta les mans en la línia central (vertical) del seu cos. No és vàlid si això NOMÉS passa quan el nen és bressolat i ajunta les mans per força.

ATENCIÓ: Una marcada asimetria és signe d'alerta.

RP Si ho fa.

2.** DIRIGEIX LA MÀ A L'OBJECTE 4.2; 4.8; 5.8

ADM Es situa el nen a la falda de la mare, amb els colzes a nivell de la taula perquè pugui col·locar fàcilment les mans en aquesta. Posar damunt la taula (en el radi d'acció de les seves mans) una joguina FÀCIL d'agafar i incitar-lo amb paraules o gestos a fer-ho.

RP Si dirigeix la mà cap a l'objecte, encara que no arribi a agafar-lo.

3.*** CANVIA DE MANS ELS OBJECTES 5.5; 6.3; 8

ADM Veure si el nen passa un objecte d'una mà a l'altra. Se'l pot incitar a fer-ho.

RP Si ho fa sense utilitzar la boca, el cos o la taula.

4.** TREU EL MOCADOR DE LA CARA 5.7; 6.4; 7.5

ADM Ajagut panxa enlaire, se li tapa la cara amb un mocador.

ATENCIÓ: La utilització de només una mà o una marcada asimetria és un signe d'alerta.

RP Si es treu, amb una mà o les dues, el mocador amb què se li ha tapat la cara.

5.** PINÇA INFERIOR 7; 8; 10

ADM Situem el nen assegut a la falda de la mare o en una cadira, de manera que pugui col·locar fàcilment les mans sobre la taula. Deixar caure un objecte petit directament davant del nen i al seu abast. L'examinador pot assenyalar-lo o tocar-lo per atreure la seva atenció.

RP Agafa l'objecte entre les falanges dels dits índex i polze (sense oposició d'aquests).

6.** PINÇA SUPERIOR 8.5; 11.5; 13.5

ADM Com en l'apartat anterior.

RP Si el nen agafa l'objecte oposant el palpís de l'índex i del polze .

7.* APUNTA AMB L'ÍNDEX 10.2; 12.5; 16.1

RP Utilitza l'índex per assenyalar.

8.* FA GARGOTS ESPONTÀNIAMENT 13; 15; 22

ADM L'examinador col·loca un paper i un bolígraf sobre la taula, de manera que el nen pugui agafar-lo fàcilment. Pot posar el bolígraf a la seva mà, però no ensenyar-li com fer els gargots.

RP Aconsegueix fer dos o més gargots en el paper. La manera de subjectar el bolígraf no té importància.

9.* PASSA PAGINES D'UN LLIBRE 13; 16; 21

RP Si és capaç de passar per si sol tres o més pàgines d'un llibre. No importa que passés més d'una a la vegada.

10.** FA UNA TORRE DE DOS CUBS 15; 16.8; 21

ADM Es posen diversos cubs davant del nen. L'examinador li ensenya com construir una torre de dos cubs. Després, posant un cub al seu davant, li indica que ho faci ell. Al mateix temps li dona l'altre cub dient-li: Mira, hem fer una torre Ara fes tu també una torre. Es pot provar de fer-ho diverses vegades.

RP LA torre ha de ser estable, s'ha d'aguantar sola, sense que el nen la toqui.

11.** TAPA UN BOLÍGRAF 16; 20; 24

RP Si pot col·locar la tapa d'un bolígraf.

12.** FA UNA TORRE DE 4 CUBS 17; 20; 24

Com en l'apartat fa una torre de dos cubs.

13.* FA UN PONT DE TRES CUBS 32; 38; 44

ADM L'examinador fa un pont amb tres cubs amb una sola mà, perquè el nen vegi el procediment. Es mostra com per sota del pont pot passar un llapis, tot fent veure que és un tren. Es desfà el pont i es demana al nen que ho faci. Es pot repetir diverses vegades .

RP Si hi ha un espai entre els dos cubs de la base, encara que estiguin posats de forma irregular o torta.

14.* FA ENCAIXOS 30; 36; 42

ADM Se li demana al nen que col·loqui bé les tres peces (quadrat, triangle, cercle) després d'una demostració. Es poden permetre tres intents.

RP Si després dels tres intents col·loca bé les tres peces. Si les peces estan mal col·locades es pot ajudar el nen a encaixar els angles.

15.* IMITA EL TRAÇ VERTICAL 25; 30; 38

ADM Se li dona paper i llapis. L'examinador fa una demostració fent una línia. Se li demana al nen que també en faci una.

RP És suficient si fa un traç separat, sense tenir en compte la direcció.

16. * COPIA UN CERCLE 32; 35; 38

ADM L'examinador fa un cercle davant del nen i li demana que en faci un d'igual. El nen pot provar-ho tres vegades.

RP Si aconseguix fer un moviment de rotació. No és necessari que estigui del tot tancat, tot i que ha de ser aproximadament rodó o el·líptic.

De la mateixa manera s'ha tingut en compte la inclusió de noves fites de desenvolupament no descrites en la taula (apartats c i d):

1. Teoria Piagetiana (desenvolupament sensoriomotriu):
 - a. Reaccions circulars:
 - primàries-----0-8mesos
 - secundàries-----8-12mesos
 - terciàries-----12-18mesos
2. Percepció:
 - a. Percepció bimodal
 - b. Coordinació perceptiva intersensorial
 - c. Perceptiva per imitació
3. Cenèstesia:
 - a. Senyals tàctils (contacte, tensió, temperatura, equilibri) i rítmics (la cançó que canten) ubicats en el procés cenestèsic ubicat en el sistema autònom (visceral), dels senyals visuals i auditivolingüístics del procés diacrític
4. Les quatre fases del desenvolupament segons Gessel i la psicomotricitat:
 - a. Fase homolateral
 - i. Fins als quatre mesos
 - ii. Moviments independents en les dues parts del cos
 - iii. Obeeix estímuls que venen lateralment, per exemple del camp lateral retiniano. I Sols activa els múscles de aquesta part del cos.
 - b. Fase bilateral
 - i. Dels 4 als 6 mesos
 - ii. Sistema ocular coordinat dels dos ulls.
 - iii. Arrossegament primer circular, boca a baix.
5. Fase contralateral
 - i. Del 6 als 24
 - ii. Gateja coordinant ambdues parts del cos.
 - iii. Deambulació, carrera i salt.
6. Fase lateralitat
 - i. A partir dels 24 mesos
 - ii. Utilització preferent d'una part del cos dels ulls, de la oïda.

CREACIÓ D'UN INFORME

(apartat individual, 10% de la nota final de la PAC2)

En la valoració d'aquesta segona part hem tingut també en compte i hem avaluat:

- Que quedés clar l'objectiu de l'informe així com una estructura de presentació.

- Que no fos un simple resum dels mòduls sinó unes orientacions dirigides a pares.
- Intentar no caure en la descriptiva de fites de desenvolupament sinó més aviat comentaris i recomanacions per a pares basats en aquestes fites.
- La concreció de les orientacions i que aquestes s'ajustessin al tema escollit, a partir d'exemples d'exercicis.
- Capacitat per a relacionar els diferents aspectes del desenvolupament per a una edat determinada i establir una orientació concreta.
- Justificació de la orientació segons el moment de desenvolupament en què es troben els nens o les nenes dels pares als quals va dirigit l'informe.
- Que la part individual no fos una mera repetició dels conceptes treballats a la part grupal o una petita ampliació

QUÈ HEM TINGUT EN COMPTE ...

També hem tingut en compte:

- Que s'hagi seguit el procés i les pautes proposades en el document de les pautes de la PAC 2.
- Que s'hagin assolit els objectius especificats i propis de la PAC 2.
- Que s'hagi respectat la temporalització proposada, tant en l'estudi dels materials com en la posterior aplicació dels conceptes en l'activitat 2.

PRESENTACIÓ

Es considera rellevant i s'ha tingut en compte la presentació del document: (paginació, títols i altres recursos utilitzats) i l'ús adequat de les referències APA.

Equip de consultors