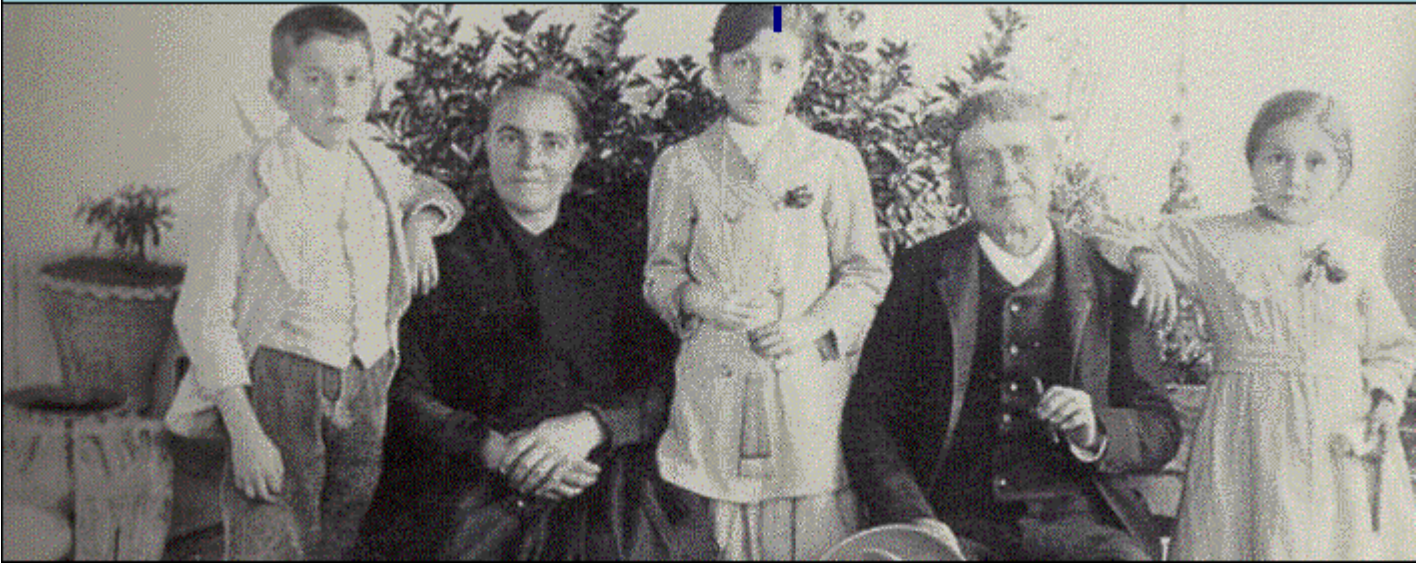


dimarts, 13 de setembre de 2005



## La fi de la família tradicional

En els darrers mesos s'han alçat moltes veus que asseguren que el concepte tradicional de família ha entrat en una profunda crisi. Fins i tot, des dels sectors més conservadors es parla d'atemptat contra aquesta institució. Però, ¿què està passant veritablement amb la família? ¿Com han evolucionat els rols dels pares, mares i fills durant les últimes dècades? ¿Ha arribat la fi de la família tradicional? ¿Com són les noves estructures familiars?

### Les noves estructures familiars

L'augment del nombre de divorcis ha estat un fenomen que s'ha generalitzat a tot Europa i, sens dubte, el que més ha influït l'evolució de l'estructura familiar. Però no ha estat l'únic. Factors com ara la incorporació de la dona al món laboral, el descens de la natalitat i la reducció dels membres del nucli familiar han comportat canvis radicals que expliquen per què ja no podem parlar d'una única estructura familiar.

Versió per imprimir

Segons l'[Eurostat](#), el nombre de matrimonis que acaben en divorci es va duplicar entre les dècades dels 60 i els 80. El sociòleg britànic F. G. Castles afirma que "gran part del fenomen del divorci de postguerra a Europa es pot entendre des del punt de vista de la modernitat econòmica i cultural, tenint en compte que les transformacions econòmiques faciliten els mitjans perquè les dones adquireixin més independència en el matrimoni".

En el cas de la societat espanyola, l'evolució va ser encara més radical, ja que hem de tenir en compte que la llei del divorci no va ser aprovada fins l'any 1981. En només 15 anys, la xifra de divorcis a Espanya s'ha duplicat i, a més, aquest fenomen s'ha generalitzat a qualsevol estament social. Segons Lluís Flaquer, sociòleg especialitzat en temes de família de la Universitat Autònoma de Barcelona (UAB), "podem afirmar rotundament que no hi ha cap relació significativa entre els nivells educatius elevats i el divorci".

Altres factors fonamentals per entendre les noves estructures familiars han estat la baixada de l'índex de natalitat -Espanya té una de les més baixes del món- i,

consegüentment, el nombre de membres als nuclis familiars, que ha disminuït. Com destaca un dels darrers estudis de l'[INE](#), en els últims 30 anys la mitjana de membres per llar ha passat de ser quasi 4 persones a menys de 3. El nombre d'adopcions o tècniques reproductives assistides també ha augmentat; i és que els nadons han deixat de ser una futura font d'ingressos per a la família per convertir-se en un bé molt escàs i valorat.

Com resumeix un altre estudi, *La família a Espanya. Dues dècades de canvi*, de la [Fundación Acción Familiar](#), "s'ha passat d'una configuració monolítica de família a una de pluralista en què les diferents modalitats de vida familiar –cohabitació o matrimoni, fills dintre o fora del matrimoni, efectes legals o no de la cohabitació, o unions de fet– han reclamat legitimitat social i, de vegades, regulació legal". Ha estat el cas, per exemple, de la nova llei del matrimoni homosexual, pionera a tot el món, i que tanta polèmica ha aixecat a la societat espanyola.

### **Relació amb els altres agents socialitzadors**

A més de l'augment del pes de l'escola en la responsabilitat educativa dels infants, molt sovint els fills passen més temps davant de la televisió, amb els seus avis o amb el grup d'amics que amb els pares. Això comporta una reducció del pes de la família i dels valors que tradicionalment han anat lligats a aquesta institució.

Versió per imprimir

Envia un article

Segons l'informe *La família: Espai de convivència i socialització*, elaborat per Luis García, de la [CEAPA](#), en els darrers anys "hem vist com la nostra societat ha evolucionat reduint bona part de les competències i les funcions de les famílies. En general, però, aquesta reducció no ha significat la fi d'aquestes funcions, sinó que s'ha materialitzat mitjançant delegacions en altres institucions socials".

Fins ara, la família era el principal agent socialitzador dels menors, però el ritme de vida i la globalització de la societat han fet que actualment els nois i noies de les societats desenvolupades rebin fortes influències dels seus companys d'escola, dels seus amics i principalment dels mitjans de comunicació de masses.

El pes socialitzador de la televisió en els infants i els adolescents és incalculable avui dia. A més de l'enorme quantitat d'informació que rebem diàriament d'aquest mitjà, el que és important és que la tele s'ha convertit en un veritable "cangur electrònic". Així, per molts pares, és una fórmula molt econòmica per mantenir ocupats els seus fills. Sens dubte, en l'adolescència el grup que rep més influència social és el dels amics que tendeix a convertir-se en un espai d'oposició al grup familiar.

En un moment com el que vivim, com afirma aquesta entitat, "tot i que la família, encara que el més important, no és l'únic espai socialitzador i, per tant, és responsabilitat dels pares conèixer com viuen els seus fills les relacions amb l'escola, els amics i també la televisió".

### **"Actualment hi ha més de 30 tipus diferents de famílies"**

Licenciada en Psicopedagogia i doctora en Lingüística i Comunicació per la Universitat de Barcelona, Lola Abelló és l'actual presidenta de la Confederació Espanyola d'Associacions de Pares i Mares d'Alumnes (CEAPA), que agrupa més de 12.000 entitats de tota la Península, càrrec que compagina amb el de vocal a la Federació d'Associacions de Pares i Mares d'Alumnes de Catalunya (FAPAC).

## **Com definiries l'actual concepte de família?**

-Els sectors més conservadors de la societat s'ha apropiat d'aquest terme per fer referència a l'estructura tradicional de pare, mare i fills. La realitat, però, és que hi ha hagut un canvi social tan gran que avui dia la família és ja qualsevol estructura en la qual els nens puguin desenvolupar-se com a persones. Aquest nucli pot ser monoparental, amb pare i mare del mateix sexe, avis, germans d'altres matrimonis, etc. Tots tenen dret a considerar-se estructures familiars perquè el que realment importa és que donin respostes educatives a les necessitats dels nens.

## **-¿Quins creus que són els punts fonamentals en l'evolució d'aquesta institució?**

-Si fem una visió històrica, des d'un àmbit més aviat rural tenim la família extensa de la prerevolució industrial, on les diferents generacions vivien i treballaven juntes. En aquell moment, els nens eren braços i mans per treballar, i es convertien molt aviat en una font d'ingressos. Després vam passar a una societat postindustrial, caracteritzada per la migració cap a les ciutats. Llavors les famílies van començar a ser més nuclears (pare, mare i fills). Aquí ja es va produir un canvi d'estructura, ja que la dona es va incorporar al món laboral i la família va començar a desenvolupar tota la seva activitat al voltant d'uns horaris marcats principalment pel cap de casa. Aquesta evolució arriba fins a la nostra societat postindustrial. En aquest últim període, hem de destacar l'augment dels casos de divorci i l'aparició de famílies reestructurades, és a dir, parelles amb fills de matrimonis anteriors o famílies monoparentals, de pares del mateix sexe, etc. A la [CEAPA](#) calculem que hi ha fins a 30 tipus diferents de famílies a la nostra societat.

## **-I amb totes aquestes transformacions socials, ¿com han canviat els rols de pare, mare, fills...?**

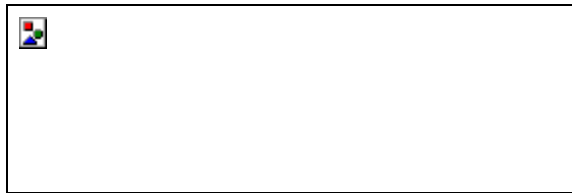
-Sense dubte, tots han canviat molt, però el que ha viscut una transformació més radical ha estat el de la dona. Aquí radica una de les grans contradiccions, perquè la societat actual continua funcionant com si l'home portés la part productiva i la dona la reproductiva, mentre que la realitat demostra que, amb la seva incorporació massiva al món laboral, la dona ha de portar tant la part productiva com la reproductiva. Tot i això, la responsabilitat en l'educació dels fills encara és molt desigual entre pares i mares, i la dona té molts problemes per compaginar una carrera professional amb la maternitat.

## **-¿Com definiries la relació entre família i escola? ¿Quins conflictes hi ha entre aquestes dues institucions?**

-Precisament és una de les pedres de toc en les quals s'ha de treballar més, perquè la implicació dels pares en tot el que fa referència a l'educació dels fills, ja sigui dins de l'escola com fora, té una gran influència en el seu èxit escolar. Avui dia, a més, topem amb l'handicap que la relació família-escola està marcada pels horaris rígids d'una institució que sembla que no ha evolucionat i que no té en compte les necessitats de les pares. També hi ha una desconfiança mútua entre mestres i pares. Aquesta relació no és tan fluïda com hauria de ser. Tant la comunitat educativa com els pares han de reforçar la comunicació i buscar canals alternatius.

## **-¿Quin és el gran repte de futur de la família en la nostra societat?**

-D'una banda, penso que el fet que el nen hagi deixat de ser aquella font d'ingressos que era fa dècades i s'hagi convertit en un bé escàs fa que els pares tendim a sobreprotegir els nostres fills. Aquí és on fallem perquè els estem posant uns límits per desenvolupar-se plenament com a persones. De l'altra, crec que ens hem de preparar per aquesta nova societat multicultural en què ja estem vivint. El pares hem de treballar



molt en la multiculturalitat, perquè els nens veuen molt clar que tenen companys d'altres nacionalitats, principalment a l'escola pública, on conviuen amb normalitat. Els pares, en canvi, encara ens movem per estereotips. Hem de tenir en compte que una paraula negativa a casa contra la immigració o un col·lectiu concret pot trencar l'acció educativa i de convivència que està fent l'escola.